

# **st 4** **BEDIENUNGS- & INSTALLATIONSANLEITUNG**

Mit dem ST4 haben Sie ein technisch hochwertiges Qualitätsprodukt erworben. Um eine reibungslose Funktion garantieren zu können, bitten wir Sie folgende Anleitung sorgfältig zu lesen.

## **FUNKTION**

Diese moderne elektronische Türsicherungsanlage wird in Ergänzung eines herkömmlichen Türschlosses eingebaut. Programmierbare Zahlencodes übernehmen dabei die Funktion des Schlüssels. Werden die Zahlencodes auf der Tastatur eingetippt, gibt die Steuereinheit den Impuls zum Entriegeln des Schliessmechanismus. Sobald die Tür wieder ins Schloss fällt, ist Sie automatisch verriegelt. Von innen lässt sie sich einfach mit der Türfalle öffnen.

Das ST4 funktioniert ebenfalls mit einem Kartenleser oder einer Kombination Kartenleser / Tastatur.

<b>Modell</b>	<b>Sicherheitscode [Position]</b>	<b>Zutrittscode [Position]</b>	<b>Total Codes</b>
ST4-2	0	1, 2, 3, 4	5
ST4-3 <i>offline</i>	00	01, 02 ... 99	100
ST4-3/S <i>online</i>	Programm gesteuert		500

---

# TECHNISCHE HINWEISE

## INSTALLATION

- Tastatur- und Türöffnerleitungen möglichst nicht im selben Kanal oder gemeinsam mit Kabeln von Fremdleitungen verlegen.
- Zuleitung zur Tastatur wenn möglich in einem abgeschirmten Kabel installieren (ab 4 m Länge unbedingt). Kabel Tastatur  $7 \times 0.25 \text{ mm}^2$ , Kabel Kartenleser  $5 \times 0.25 \text{ mm}^2$ .
- Steuereinheit im Gebäude montieren, so dass die Zuleitungen zur Tastatur und Türöffner möglichst kurz sind (max. 20 m).
- Tastatur sowie Kartenleser im Aussenbereich wettergeschützt montieren.

## TECHNISCHE DATEN

Speisung	8 - 36 VAC / 12 - 48 VDC
Leistungsaufnahme	1.2 VA
Max. Kontaktbelastung Relaisausgang	2.0 A
Max. Ausgangsstrom Alarmausgang	0.1 A
Abfallverzögerung Alarmausgang	1.5 s
Abfallverzögerung Türöffner einstellbar	0.5 - 20 s

### Abmessungen:

- Steuereinheit	112 x 52 x 106 mm (H x B x T)
- Tastatur	140 x 80 mm (H x B) Einbautiefe 25 mm
- Kartenleser	140 x 80 x 35 mm (H x B x T) Einbautiefe 30 mm
- Magnetkarte	54 x 86 x 0.76 mm (H x B x T) (Scheckkartenformat) 3-spurig, gemäss Dimensionen DIN9785 Spur 2, 300 Oersted

## Umgebungsbedingungen:

- Steuereinheit            0 ... + 50 °C
- Tastatur                - 20 ... + 50 °C  
                                  10 ..... 95 %        (relative Feuchte)
- Kartenleser            0 ... + 50 °C  
                                  10 ..... 95 %        (relative Feuchte)

## ELEKTROMECHANISCHER TÜRÖFFNER

Grundsätzlich werden zwei Typen von Türöffner verwendet:

1. Impulsöffner 3 – 8V  
   durchschnittlicher Nennstrom 1 bis 1.5 A
2. Dauerstromöffner 12V  
   durchschnittlicher Nennstrom 0.3 A

### Achtung!

Es ist zu beachten, dass das Netzgerät genügend Leistung aufweist.

Berechnungsbeispiel:

<u>Impulsöffner</u>			<u>Dauerstromöffner</u>		
Strom:	Türöffner	1.5 A	Strom:	Türöffner	0.3 A
	Steuereinheit	0.2 A		Steuereinheit	0.2 A
	Total	<u>1.7 A</u>		Total	<u>0.5 A</u>
Spannung:	8 V		Spannung:	12 V	
Leistung:	8 V x 1.7 A =	<u>13.6VA</u>	Leistung:	12 V x 0.5 A =	<u>6VA</u>

Für eine einwandfreie Funktion des Schliessmechanismus ist zwischen der Schliesszunge und dem Türöffner ein Abstand (Spiel) von 1 mm notwendig.

# PROGRAMMIERUNG

Bitte lesen Sie diese Programmieranleitung genau durch, bevor Sie mit dem Programmieren beginnen. Wenn Sie gewisse Schritte **nicht beachten**, geht Ihnen die Programmiermöglichkeit verloren, und Sie müssen die Steuereinheit zur **Neuprogrammierung** zurücksenden.

Nach Einschalten der Betriebsspannung leuchtet die grüne Lampe auf der Steuereinheit. Indem Sie den vom Werk eingestellten Code 9403 eingeben, können Sie die Funktion überprüfen. Schaltet der Türmagnet, oder reagiert Ihr angeschlossenes Gerät, ist die Anlage zum Programmieren bereit.

## Was Sie vor dem Programmieren wissen müssen

### Codeplätze

Vor dem Programmieren der gewünschten Codes ist es wichtig zu wissen, dass jeder Code auf einem Codeplatz gespeichert werden muss. Die Steuereinheit ST4-2 hat 5 Codeplätze.

Diese sind:

0

1

2

3

4

Auf diese Plätze können Codes von zwei bis acht Ziffern eingegeben werden.

<u>Codeplatz</u>	<u>Code</u>	<u>Codename</u>
0	: 2 bis 8 Ziffern <input type="text"/> <input type="text"/> <input type="text"/> <input type="text"/> <input type="text"/> <input type="text"/> <input type="text"/> <input type="text"/>	Sicherheitscode
1	2 bis 8 Ziffern <input type="text"/> <input type="text"/> <input type="text"/> <input type="text"/> <input type="text"/> <input type="text"/> <input type="text"/> <input type="text"/>	Anwendercode
2	2 bis 8 Ziffern <input type="text"/> <input type="text"/> <input type="text"/> <input type="text"/> <input type="text"/> <input type="text"/> <input type="text"/> <input type="text"/>	Anwendercode
3	2 bis 8 Ziffern <input type="text"/> <input type="text"/> <input type="text"/> <input type="text"/> <input type="text"/> <input type="text"/> <input type="text"/> <input type="text"/>	Anwendercode
4	2 bis 8 Ziffern <input type="text"/> <input type="text"/> <input type="text"/> <input type="text"/> <input type="text"/> <input type="text"/> <input type="text"/> <input type="text"/>	Alarmcode

---

## Bedeutung der Codeplätze

Grundsätzlich kann mit allen programmierten Codes auf den Plätzen 0 - 4 das Relais (Klemme 14,15,16) in der Steuereinheit geschaltet werden. Die einzelnen Codes haben jedoch zusätzliche Funktionen.

- **Codeplatz 0 = Sicherheitscode**  
Dieser Codeplatz ist werkseitig mit dem Code **9403** programmiert. Der Sicherheitscode ist der Hauptcode, mit dem Sie in den Programmierstatus gelangen und somit alle Codeplätze programmieren können.
- **Codeplatz 1, 2 und 3 = Anwendercodes**  
Diese Codes können zeitlich gesperrt werden, sofern eine Schaltuhr gemäss Schema installiert ist.
- **Codeplatz 4 = Alarmcode**  
Dieser Code schaltet zusätzlich zum normalen Relaiskontakt auch noch den Alarmausgang (Klemme 13 an der Steuereinheit).

## Programmieren der Anlage

Bitte beachten Sie die Programmierbeispiele auf den Seiten 7 und 8
--

- 1) Auf der Steuereinheit grüne Taste drücken
- 2) Auf der Tastatur Sicherheitscode eingeben. Relais in der Steuereinheit schaltet, oder Ihr angeschlossenes Gerät (Türmagnet) reagiert
- 3) Gewünschter Codeplatz eingeben
- 4) Gewünschter Code eingeben. **Wenn Sie weniger als 8 Stellen eingeben, so müssen Sie die letzte Ziffer solange gedrückt halten, bis das Relais in der Steuereinheit schaltet, oder Ihr angeschlossenes Gerät (Türmagnet) reagiert.**
- 5) Punkt 3 und 4 wiederholen, bis Sie alle gewünschten Codes auf Ihren eingegebenen Plätzen gespeichert haben.
- 6) Zum Beenden drücken Sie wieder die grüne Taste auf der Steuereinheit. (Lampe leuchtet dauernd)

Es empfiehlt sich, den Sicherheitscode auf dem **Codeplatz 0** ebenfalls zu ändern, weil alle Geräte standardmässig den Code 9403 aufweisen. Bitte beachten Sie, dass Sie nach der Änderung des Codes auf dem Platz 0 nur noch mit dem von Ihnen eingegebenen Code in den Programmierstatus kommen, weil der Code 9403 überschrieben ist.

---

## Programmieren mit Kartenleser

- 1) Für das Programmieren ab Kartenleser muss die Taste auf der Steuereinheit gedrückt sein. Karte mit SICHERHEITSCODE durchziehen. Anschliessend in dieser Reihenfolge die CODE POSITIONSKARTE "1" und dann die gewünschte Zutrittskarte (kann auch eine Kreditkarte sein) durchziehen. Das Klicken des Türöffners bestätigt das Speichern des Codes. Den gleichen Vorgang für die restlichen Codes wiederholen.
- 2) Nach dem Programmieren ist die grüne Taste wieder in die Ausgangslage zu bringen (Lampe leuchtet dauernd).

## Programmieren mit Tastatur und Kartenleser

- 1) Eingabe eines Codes, der zusätzlich zur Karte von Hand eingetippt wird. Der Code auf der Karte und der Zahlencode dürfen zusammen 8 Zeichen nicht überschreiten. Der Zahlencode kann vor oder nach dem Kartencode stehen.
- 2) Für das Programmieren gelten die vorgehenden Instruktionen. Die CODE POSITION kann entweder eingetippt oder mittels einer CODE POSITIONS KARTE eingegeben werden.

## WICHTIGE HINWEISE

- Wird ein **FALSCHER SICHERHEITSCODE** eingegeben, wird der Programmiermodus gesperrt. Durch erneutes Aus- und Einschalten der grünen Programmier Taste und dem richtig eingegebenen **SICHERHEITSCODE** kann das Programmieren erneut gestartet werden.
- Wenn Sie sich beim **ÖFFNEN VERTIPPEN**, oder der Kartenleser die Karte nicht erkennt, bitte 5 Sek. warten bevor Sie den richtigen Code eingeben.

Bei der Steuereinheit **ST4-3** und **ST4-3/S** ist der Programmierablauf identisch, jedoch sind die Codeplätze **zweistellig**, d.h. **00, 01, 02 ..... 99**. Der Sicherheitscode ist auf dem Codeplatz **00** und der Alarmcode ist auf dem Codeplatz **09**.

## ALARM FUNKTION

- Der Alarmausgang kann ebenfalls von einem Türkontakt aktiviert werden, falls die Tür länger als 5 Minuten geöffnet bleibt.
- Bei wiederholter Eingabe eines falschen Codes wird der Alarmausgang aktiviert.

---

## Beispiel 1

Bei diesem Beispiel wird der Sicherheitscode 9403 auf 12687 umprogrammiert. Die letzte **Ziffer** eines nicht 8-stelligen Codes ist in allen nachfolgenden Beispielen **gross** geschrieben. Diese letzte Ziffer muss solange gedrückt bleiben, bis das Relais in der Steuereinheit schaltet, oder das angeschlossene Gerät (Türmagnet) reagiert. Sollten Sie diesen Vorgang vergessen, werden die Codes nicht eingelesen.

- 1) Grüne Taste auf Steuereinheit drücken (Lampe blinkt)
- 2) Ziffern 9403 eingeben (Lampe löscht)
- 3) Ziffer 0 eingeben (Lampe leuchtet dauernd)
- 4) Ziffer 1268**7** eingeben (Lampe löscht)
- 5) Grüne Taste auf Steuereinheit drücken

Somit haben Sie den Sicherheitscode 9403 auf 12687 umprogrammiert. Wenn Sie die Ziffern 9403 eingeben, wird der Relaisausgang nicht mehr aktiviert, geben Sie aber die Ziffern 12687 ein, wird das Relais schalten.

## Beispiel 2

Programmiert wird auf dem Codeplatz 1 der Code 123, auf dem Codeplatz 2 der Code 456 und auf dem Codeplatz 3 der Code 789.

- 1) Grüne Taste auf der Steuereinheit drücken (Lampe blinkt)
- 2) Sicherheitscode 12687 eingeben (Lampe löscht)
- 3) Ziffer 1 eingeben (Lampe leuchtet dauernd)
- 4) Ziffern 12**3** eingeben (Lampe löscht)
- 5) Ziffer 2 eingeben (Lampe leuchtet dauernd)
- 6) Ziffern 45**6** eingeben (Lampe löscht)
- 7) Ziffer 3 eingeben (Lampe leuchtet dauernd)
- 8) Ziffer 78**9** eingeben (Lampe löscht)
- 9) Grüne Taste auf der Steuereinheit drücken, das Programmieren der Codeplätze ist beendet

---

## Beispiel 3

Der Codeplatz 4 erhält den Code 87654321, der Code auf dem Platz 3 wird auf 998 geändert.

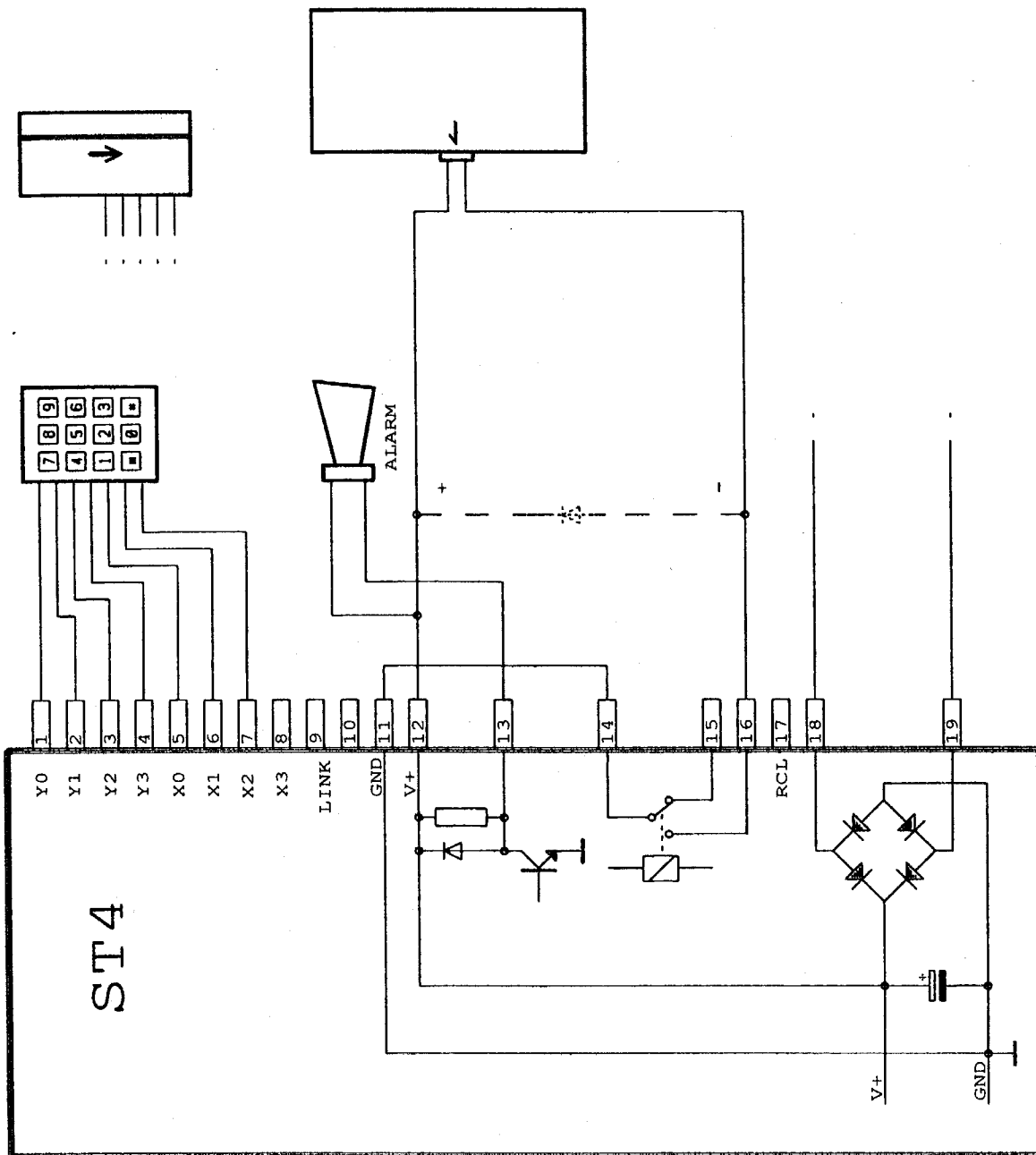
- 1) Grüne Taste auf der Steuereinheit drücken (Lampe blinkt)
- 2) Sicherheitscode 12687 eingeben (Lampe löscht)
- 3) Ziffer 4 eingeben (Lampe leuchtet dauernd)
- 4) Ziffern 87654321 eingeben (Lampe löscht)
- 5) Ziffer 3 eingeben (Lampe leuchtet dauernd)
- 6) Ziffern 998 (Lampe löscht)
- 7) Grüne Taste auf der Steuereinheit drücken

Wenn Sie alle Programmierbeispiele durchgemacht haben, so wird bei der Eingabe folgender Codes das Relais in der Steuereinheit schalten oder das angeschlossene Gerät reagieren.

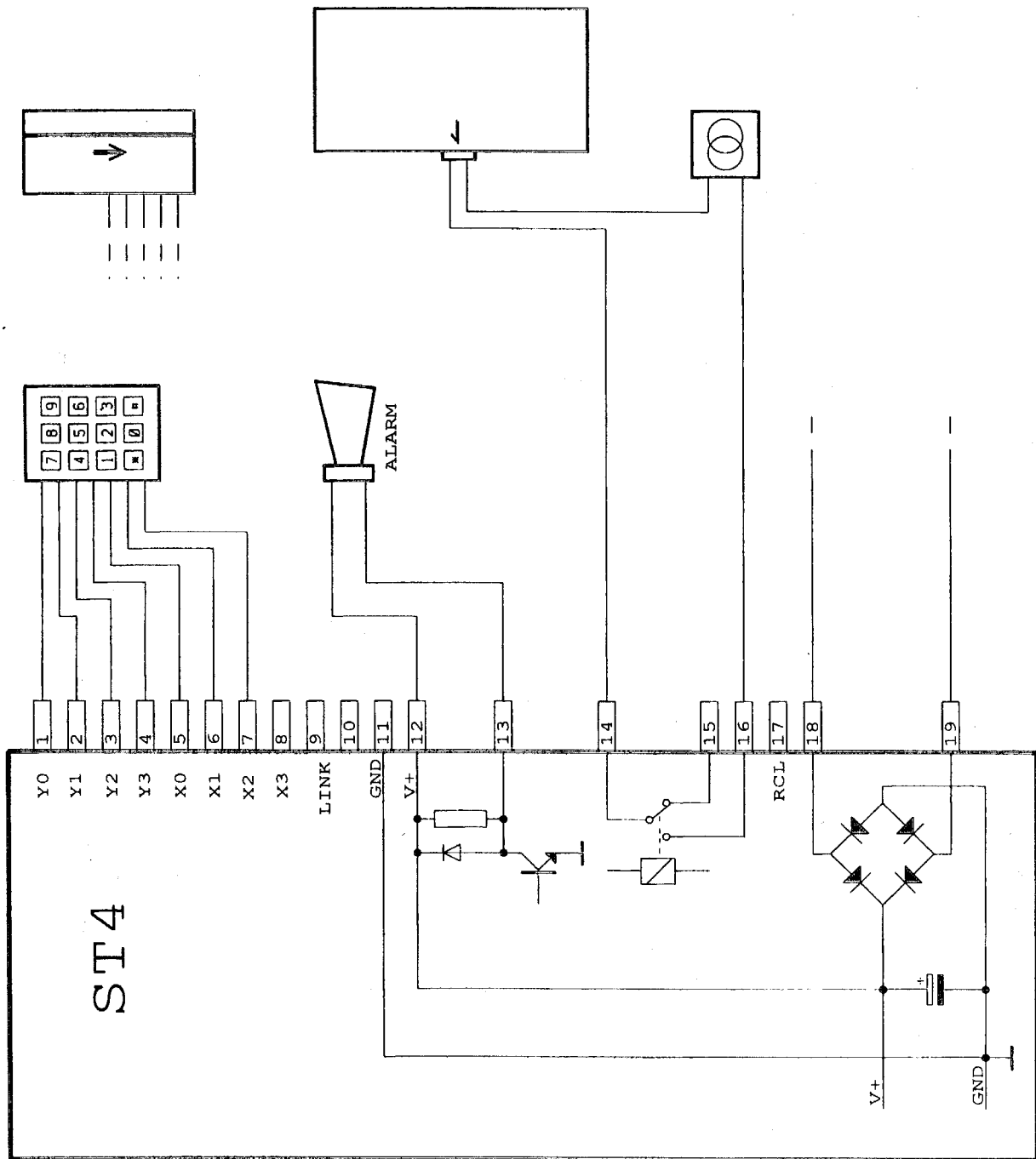
Sicherheitscode	(0)	<b>12687</b>
Anwendercode	(1)	<b>123</b> , sofern keine Schaltuhr die Sperrung aktiviert hat
Anwendercode	(2)	<b>456</b> , sofern keine Schaltuhr die Sperrung aktiviert hat
Anwendercode	(3)	<b>998</b> , sofern keine Schaltuhr die Sperrung aktiviert hat
Alarmcode	(4)	<b>87654321</b>



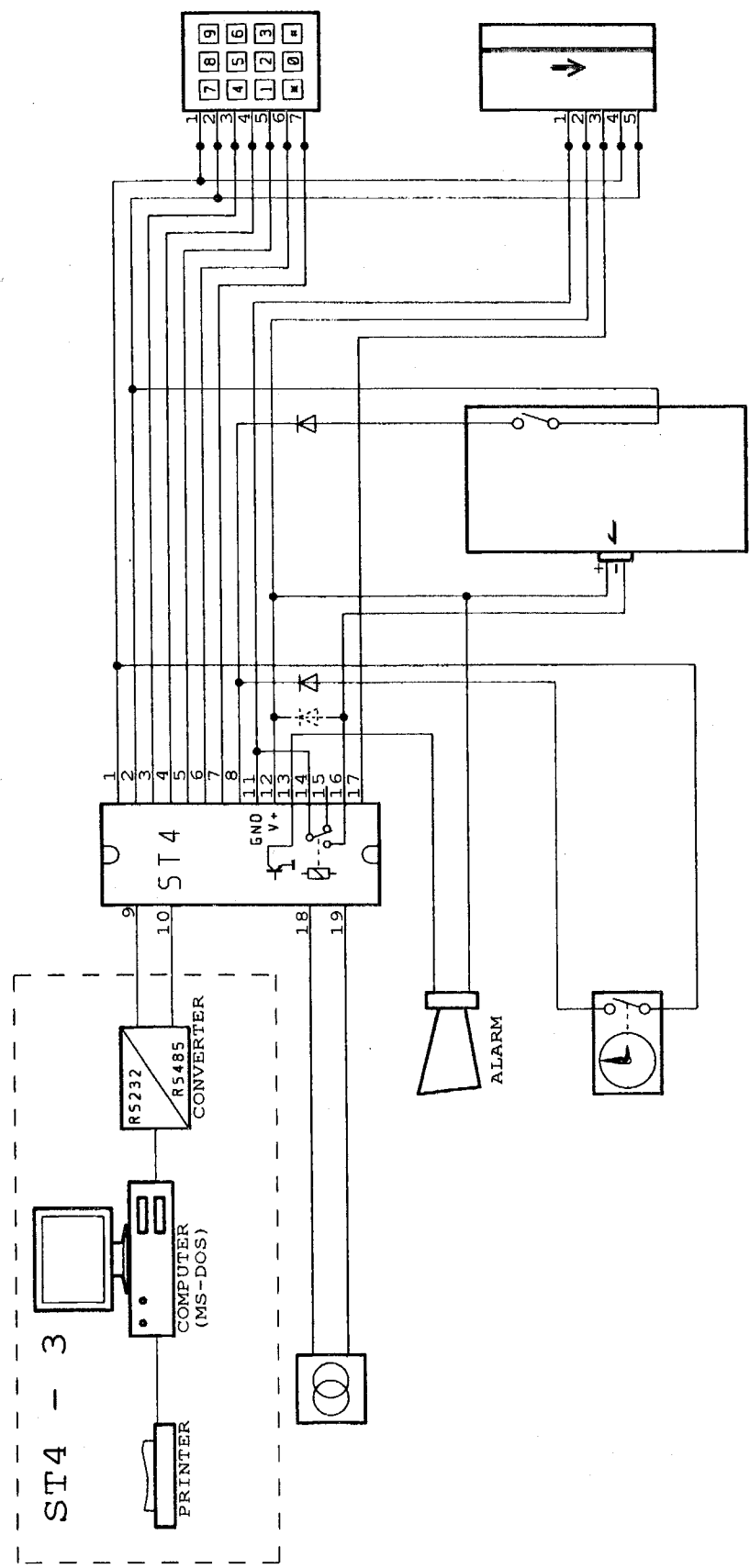
Mit Steckernetzgerät - Avec alimentation secteur - With power adaptor



**Mit separater Speisung - Avec alimentation séparée pour l'ouvre-porte -  
With independent power source for door opener**



**Mit Sperrschaalter und Türüberwachung - Avec commutateur de verrouillage et surveillance de porte -  
 With blocking switch and door surveillance**



Im Verbund mit Computer Anschluß - En réseau avec un ordinateur - Networked with computer

